

ÉCOLE ET CINÉMA

EN VENDÉE
2025/2026



ÉCOLE ET CINÉMA

Grâce à *École et cinéma*, les enseignant.e.s et leurs élèves assistent dans les salles partenaires de proximité à la projection de films représentant toute la diversité et la richesse du cinéma.

Le dispositif *École et cinéma* a été créé en 1994 par le CNC et le Ministère de l'Éducation Nationale. Mis en œuvre au niveau national par l'association *l'Archipel des lucioles*, avec le soutien des DRAC et des collectivités territoriales, il s'adresse aux élèves de l'école élémentaire (du CP au CM2).

Ce dispositif national est porté en Vendée par la DSDEN et l'EPCCCY - cinéma *Le Concorde*. Il a pour objectif de **développer l'esprit critique des jeunes spectateur.ice.s, d'éduquer leur regard, de leur faire découvrir en salle des œuvres cinématographiques, de leur faire acquérir et utiliser un langage artistique.**

Enfin, plus localement, chaque classe est accueillie par une salle de proximité mettant en œuvre une politique d'animation culturelle. Des animations et visites de cabines peuvent être proposées par le cinéma partenaire. Un tarif abordable est appliqué par l'ensemble des trois séances, le tout dans le cadre d'un partenariat qui lie la salle de cinéma aux établissements scolaires.

LES MODALITÉS

- Ce dispositif s'adresse aux classes de Cycle 2 et Cycle 3 qui découvrent en salle, pendant le temps scolaire, trois films. Deux films sont aussi proposés aux élèves de Cycle 1. Pour les classes de la Petite section, et en accord avec les coordinatrices du dispositif, un seul des 2 films, si besoin, peut être retenu.

- Le tarif est de 2€80 par élève et par film, gratuit pour les accompagnateur.ice.s. L'inscription au dispositif engage la classe à assister aux trois séances de l'année auprès de sa salle partenaire. Le transport est à la charge des établissements.

- L'inscription au dispositif s'effectue en deux temps :
 - > Du 16 juin au 31 août 2025 : préinscription obligatoire sur ADAGE.
 - > Du 31 août au 15 septembre 2025 : inscription définitive via le formulaire transmis par la DSDEN, avec les effectifs et le choix de salle partenaire.

- La participation au dispositif engage l'enseignant.e à renseigner le Parcours Éducatif Artistique et Culturel de l'élève sur l'application ADAGE.

L'ACCOMPAGNEMENT

- La plateforme Nanouk (<http://nanouk-ec.com>) propose aux enseignant.e.s de nombreuses pistes d'exploitation.

- Les enseignant.e.s s'engagent à assister aux séances de **prévisionnement** des films se déroulant à chaque début de trimestre au cinéma Le Concorde à La Roche-sur-Yon. Ils peuvent s'y rendre accompagné.e.s.

- Des animations pédagogiques sont proposées par le conseiller pédagogique en EAC (Education Artistique et Culturelle) en partenariat avec l'EPCCCY - cinéma *Le Concorde*

La présence aux séances de prévisionnement est primordiale au bon déroulement de cette année d'*École et cinéma*. Ces séances vous permettent non seulement de découvrir ou de revoir les films qui seront ensuite projetés à vos élèves, mais aussi de rencontrer d'autres enseignant.e.s qui participent au dispositif afin d'échanger sur vos expériences pédagogiques. Une présentation des films et un temps de discussion ont lieu pour vous permettre de mieux appréhender les films et de faciliter leur exploitation avec vos élèves.



Infos et inscriptions pour le public

Céline Gault

Coordinatrice Éducation Nationale
ecoleetcinema85@ac-nantes.fr
02 51 45 72 79

Infos et inscriptions pour le privé

Sabine Merlet

Chargée de mission DDEC 85
sabine.merlet@ddec85.org
02 51 47 83 00

Informations pour les salles

Hélène Hoël

Coordinatrice Cinéma Le Concorde
hhoel@cinema-concorde.com
02 51 36 50 22

PROGRAMMATION 2025-2026

Tirés du catalogue national *École et cinéma*, les films de la programmation ont été choisis par un comité réunissant enseignant.e.s, exploitant.e.s, la DRAC Pays de la Loire, l'Archipel des lucioles et les coordinatrices départementales.

premier trimestre

WALLACE ET GROMIT : LES INVENTURIERS

CYCLE 2

Nick Park - 54 min - Grande-Bretagne - 1989/2013 - Version Française

Wallace, inventeur farfelu, et son flegmatique chien Gromit, enchaînent les aventures rocambolesques et les rencontres improbables. D'un voyage sur la lune dans *Une grande excursion* à l'hébergement d'un locataire peu recommandable dans *Un mauvais pantalon*, redécouvrez les deux premiers volets de leurs folles péripéties.

Plusieurs raisons de se réjouir de l'entrée de ces films. D'abord pour le génie comique profondément ancré dans la culture britannique, l'auto-dérision, l'humour pince sans rire et le décalage toujours très grand entre le postulat de départ, très banal, et les péripéties incroyables que vont vivre les personnages.

Ensuite pour le génie artistique: l'animation en volume parfaite (dans ses détails, sa fluidité) et imparfaite ou modeste (les traces de doigts laissées volontairement sur les personnages). Les films empruntent à tous les genres: le film d'aventure, le western, le polar, et multiplient les clins d'œil cinéphiles. Ce sont des films références, tout comme le sont les studios Aardman pour le cinéma d'animation européen et international.

Stéphanie Bousquet, Nanouk-ec.com

Le court métrage *Une grande excursion* de Nick Park contenu dans ce programme l'est également dans *Le Grand Dehors* proposé aux élèves de cycle 1 au 2e trimestre. Imaginez des passerelles entre les classes de ces niveaux autour du film (une affiche à partager, une présentation des personnages...)

À retrouver sur Nanouk :

<https://nanouk-ec.com/enseignants/les-films/wallace-%26-gromit-les-inventuriers>



premier trimestre

LE PEUPLE LOUP

CYCLE 3

Tomm Moore et Ross Stewart - 1h43 - Irlande - 2020 - Version Française

En Irlande, au temps des superstitions et de la magie, Robyn, une jeune fille de 11 ans, aide son père à chasser la dernière meute des loups. Mais un jour, lors d'une battue dans la forêt, Robyn rencontre Mebh, enfant le jour, louve la nuit. Désormais pour Robyn, la menace ne vient plus des loups, mais bien des hommes.

S'ouvrir à l'inconnu, vivre pleinement l'enfance, réfléchir aux croyances... « Nous voulions repenser de toutes les choses abordées dans mes deux premiers films », déclare le réalisateur Tomm Moore (Blink Blank n°2), évoquant ainsi Brendan et le secret de Kells et Le Chant de la mer. C'est un triptyque sur le folklore irlandais que clôt Le Peuple loup. La légende des wolfwalkers, ces femmes et hommes-loups, nous permet une nouvelle fois de plonger dans le folklore irlandais, souvent trop peu connu de notre côté de la mer. Et nous nous immergeons ainsi dans une atmosphère magique et inquiétante où les personnages grandissent et apprennent à s'affirmer. La Nature, splendide, délicate et nostalgique, est inspirée de l'enfance de Tomm Moore et sublimée par les joyeuses musiques traditionnelles du groupe irlandais Kíla et du compositeur français Bruno Coulais (Brendan et le secret de Kells, Le Chant de la mer). Reprenant la traditionnelle opposition entre le loup et l'homme, Le Peuple loup réfléchit aux apparences et prouve qu'il ne faut pas s'y fier.

Benshi, Manon Koken

À retrouver sur Nanouk :

<https://nanouk-ec.com/enseignants/les-films/le-peuple-loup>



LE CIRQUE

Charlie Chaplin - 1h10 - États-Unis - 1928 - Muet avec des cartons

Poursuivi par des policiers, Charlot fait une entrée imprévue sur la piste d'un cirque et remporte un tel succès qu'il est engagé comme clown. Amoureux de Merna, la petite écuylère, Charlot a un rival : Rex, le roi des funambules...

Le Cirque est sorti quelques mois après la naissance du cinéma parlant. Mais c'est peut-être bien l'un des plus beaux films muets de l'histoire du cinéma. La maîtrise du langage cinématographique par Chaplin était telle qu'il n'avait pas besoin de la parole pour faire comprendre ce qui se jouait entre les personnages et transmettre des émotions aux spectateurs. Dans Le Cirque, il suffit de quelques plans rapprochés sur Charlot pour comprendre son émoi face à la douce écuylère. Dans ce mélodrame burlesque, nous passons des rires aux larmes sans arrêt et avec une facilité désarmante. [...]

Le moins que l'on puisse dire, c'est que cela n'est pas de tout repos ! Le Cirque est presque uniquement composé de plans fixes, mais les corps des acteurs s'agitent dans l'espace, donnant l'impression qu'il n'y a pas une minute à perdre. Dans un mouvement circulaire, celui du manège sur lequel Charlot fait rire pour la première fois le public, le film nous entraîne à toute allure dans une succession de gags, purs moments de poésie et d'innocence, qui ne sont pas malvenus dans ce monde de faux semblants qu'est le cirque.

Benshi, Chloé Vedrenne

A retrouver sur Nanouk :

<https://nanouk-ec.com/enseignants/les-films/le-cirque>



LE GRAND DEHORS

Collectif - 36 min - 1989/2012

CYCLE 1

Les trois films qui composent ce programme intitulé *Le Grand Dehors* ont pour particularité d'avoir été réalisés au cours de décennies différentes, proposant également un voyage à travers différentes techniques d'animation.

En 1989, *Une grande excursion* de Nick Park, premier épisode de la célèbre série des « Wallace et Gromit », met déjà en place le style très reconnaissable du studio britannique Aardman, avec des personnages en pâte à modeler photographiés en prises de vue image par image. *Le Chat d'appartement*, réalisé en 1998, met quant à lui en avant la technique très vivace du dessin de sa réalisatrice, Sarah Roper. Enfin, le plus récent des trois films, *Flocon de neige* (2012), de la cinéaste russe Natalia Chernysheva, n'est pas sans rappeler *Kirikou et la Sorcière* (1998), de Michel Ocelot, et son inspiration proche du théâtre d'ombres, ainsi que de la technique du papier découpé.

Malgré leurs différences très marquées d'un point de vue graphique, ces trois films évoquent un même désir : celui de l'évasion et de l'aventure, d'ouvrir grand les fenêtres et d'aller voir ce qui se passe au-dehors, au-delà des limites fixées par le foyer. Le titre du programme, s'il renvoie directement à l'idée d'un dehors comme espace potentiellement infini et éventuel terrain de jeu, contient également de manière implicite son envers. Car s'il y a un « grand dehors » à explorer, c'est peut-être aussi, par opposition, parce qu'il existe à l'origine un petit intérieur.

Le court métrage *Une grande excursion* de Nick Park contenu dans ce programme l'est également dans *Wallace et Gromit, les inventuriers* proposé aux élèves de cycle 2 au 1er trimestre. Imaginez des passerelles entre les classes de ces niveaux autour du film (une affiche à partager, une présentation des personnages...)



troisième trimestre

À VOL D'OISEAU

Collectif - 57 min - France - 2023

CYCLE 1

CYCLE 2

À Vol d'oiseaux rassemble trois courts métrages d'animation délicats, sensibles. Un pur moment de bonheur, aérien, à la fin duquel on se sent pousser des ailes ! Un programme comme une parenthèse de douceur, où les adultes retrouvent leur âme d'enfant, les plus jeunes grandissent dans l'espoir d'une vie bienveillante, où chacun est incité à sortir de sa coquille pour voler de ses propres ailes.

À vol d'oiseaux est l'occasion d'un voyage dans les airs mais aussi d'une traversée au sein de décors animés particulièrement poétiques. Cieux orageux peints à l'aquarelle, esquisses d'une nature sauvage et foisonnante, monde imaginaire vif et coloré, le soin accordé aux paysages est central pour faire émerger la relation des personnages à la nature. La grande délicatesse qui parcourt le programme tient également à l'ambiance sonore de chacun des films, favorisant toujours plus le bruit des vagues, le souffle du vent dans les feuilles ou le chant des oiseaux aux dialogues des humains. À vol d'oiseaux est un programme contemplatif et vagabond construit à rebours des récits d'aventures habituels, faits de péripéties et d'événements extraordinaires. Ici tout n'est que délicatesse, regards et écoute, le tout teinté d'une douce mélancolie dans laquelle on se sent bien. Après tout, l'aventure ne commence-t-elle pas par sortir de chez soi pour observer les oiseaux ?

Benshi, Léa Leboucq

A retrouver sur Nanouk :

<https://nanouk-ec.com/enseignants/les-films/a-vol-d-oiseaux>

troisième trimestre

SWING

Tony Gatlif - 1h26 - France - 2002

CYCLE 3

Max, un jeune garçon d'une dizaine d'années, passe les vacances chez sa grand-mère dans les beaux quartiers de Strasbourg. Pendant son séjour, il se passionne pour la musique manouche et fait la rencontre de Miraldo, un guitariste virtuose qui va accepter de lui donner quelques leçons de guitare. Chaque jour, il traverse le fleuve pour rejoindre la communauté installée dans une cité en périphérie de la ville. C'est là qu'il croise le chemin de Swing, une jeune manouche de son âge, avec qui il va progressivement se lier d'amitié...

Comme son titre l'annonce, Swing est un film qui swingue ! Tony Gatlif y rend un hommage vibrant à la communauté manouche, qui emporte le spectateur dans l'ivresse des chansons, la virtuosité des airs de guitare et la profondeur d'une culture qu'on a voulu assassiner. Le récit initiatique mène Max, fils à papa des quartiers bourgeois de Strasbourg, à la rencontre de Swing, petite manouche magnétique et libre. Entre les deux personnages se noue une belle relation d'amitié puis un premier amour, pris dans les aventures enfantines que leur offre le paysage environnant : les champs, les bois, la rivière, et les terrains vagues. Le film de Tony Gatlif ne nous parle que de ça, du lien entre les êtres à travers tout ce qui constitue l'humanité : la musique, le chant, la mémoire, la relation à la nature, la convivialité, la liberté.

Benshi, Sarah Génot

A retrouver sur Nanouk :

<https://nanouk-ec.com/enseignants/les-films/swing>



POUR PROLONGER LA DÉCOUVERTE DES FILMS, DES ATELIERS DE PRATIQUES

Dans le cadre du dispositif *École et Cinéma*, de ses objectifs pédagogiques visant à promouvoir les rencontres entre les élèves et des professionnel.le.s, le développement des connaissances culturelles, vous pouvez mettre en place des ateliers de pratiques dans vos classes.

LA MALLE À IMAGES

La Malle à images a été spécialement conçue à la demande de la coordination départementale pour les dispositifs de *Ma classe au cinéma*. Elle a été créée par le cinéaste vendéen Romain Gautreau, qui anime des ateliers avec. Elle est destinée à circuler dans les classes participantes au dispositif, accompagnée d'un.e intervenant.e ou en autonomie par l'enseignant.e.

Composée d'un ensemble d'objets de pré-cinéma et d'optique (zootrope, folioscope, thaumatrope, praxinoscope, feuilleteur...), cette Malle permet de présenter le principe de l'image animée aux élèves, et est source de plusieurs ateliers. Des fiches pédagogiques présentent tous les objets, laissent la possibilité de s'en servir en toute autonomie. Des formations autour de cette Malle sont également proposées par la DSDEN, en partenariat avec Le Concorde.

Tous les objets créés sont déclinés autour du thème de l'oiseau, découpant par une multitude d'images son mouvement, et donnant vie ainsi à des espèces variées.

Coûts :

- > Location de la Malle pour une semaine au sein d'une école, sans intervention : 50€
- > Une caution de 150€ sera demandée pour la location
- > Atelier avec l'intervention d'un professionnel autour de la Malle : 200€



LETTRES RADIOPHONIQUES

Cet atelier de création radiophonique part de l'expérience en salle et de la découverte des films du dispositif *École et cinéma* par des élèves de l'élémentaire. Accompagnées par un intervenante, des classes du département entament un échange épistolaire radiophonique accessible à tous. En découle un ensemble de podcasts présentant les films de la programmation, la découverte en salle, mais également un travail de lecture de l'image de la part des élèves. Comment parler des films que l'on voit ? Comment décrire les émotions ressenties ?

Retrouvez les lettres radiophoniques déjà réalisées sur :
<https://www.cinema-concorde.com/ecole-et-cinema/>

L'atelier se déroule sur une journée complète. Il est animé par Margot Grenier, intervenante en éducation à l'image et la conseillère pédagogique départementale en EAC.

Coût : 550€ la journée complète avec montage de la capsule par l'intervenante.

Inscriptions dès la rentrée auprès de Hélène Hoël :
hhoel@cinema-concorde.com
02 51 36 50 22



SALLES DE CINÉMA PARTENAIRES

Cinéma itinérant - Balad'Images · 85290 MORTAGNE-SUR-SÈVRE

La Belle Épine · Place de la république, 85120 LA CHÂTAIGNERAIE

Le Carfour · 7 Rue du Carfour 85430 AUBIGNY-LES CLOUZEUX

Ciné Islais · 4 Rue du Petit Chiron, 85350 L'ÎLE-D'YEU

Ciné Lumière · rue de la Plaine, 85110 CHANTONNAY

Cinémarine · Rue de la Félicité, 85800 SAINT-GILLES-CROIX-DE-VIE

Cinémons · 58 rue du Général De Gaulle, 85160 ST JEAN-DE-MONTS

Le Cinétoile · 7 rue de Malpartida de Cacérès, 85190 AIZENAY

Ciné Triskell Luçon · Boulevard Michel Phelippon, 85400 LUÇON

Ciné Triskell Challans · Place du foirail 85300 CHALLANS

Le Concorde · 2D rue du Maréchal Foch, 85000 LA ROCHE-SUR-YON

L'Échiquier · La Fournière, 85700 POUZAUGES

Grand Écran. Place de Verdun, 85200 FONTENAY-LE-COMTE

Grand Écran : 21 avenue Villebois Mareuil, 85600 MONTAIGU-VENDEÉE

Le Grand Lux · 5 rue de la ferme, 85500 LES HERBIERS

Le Grand Palace · Boulevard du Souvenir Français, 85100 LES SABLES D'OLONNE

Le Manoir · 11 avenue des Sables, 85440 TALMONT-SAINT-HILAIRE

Les Ormeaux · 17-26 rue des Echolères, 85520 JARD-SUR-MER

Le Roc · 71 rue Nationale, 85280 LA FERRIÈRE

Le Tigre · 34 rue Eglise, 85210 SAINTE-HERMINE

Calendrier 2025 / 2026

CYCLE 1

2ème trimestre
Le Grand Dehors

3ème trimestre
À vol d'oiseau

CYCLE 2

1er trimestre
**Wallace et Gromit,
les inventuriers**

2ème trimestre
Le Cirque

3ème trimestre
À vol d'oiseau

CYCLE 3

1er trimestre
Le Peuple Loup

2ème trimestre
Le Cirque

3ème trimestre
Swing

Séances de prévisionnement

MERCREDI 17 SEPTEMBRE - 1er trimestre
14h : *Wallace et Gromit, les inventuriers*
15h30 : *Le Peuple Loup*

MERCREDI 7 JANVIER - 2e trimestre
14h : *Le Cirque*
15h30 : *Le Grand Dehors*

MERCREDI 29 AVRIL - 3e trimestre
14h : *À vol d'oiseau*
15h30 : *Swing*

Les prévisionnements ont lieu au cinéma Le Concorde, 2D rue du Maréchal Foch, La Roche-sur-Yon. Ils sont gratuits pour les enseignant.e.s participant au dispositif et les personnes les accompagnant.

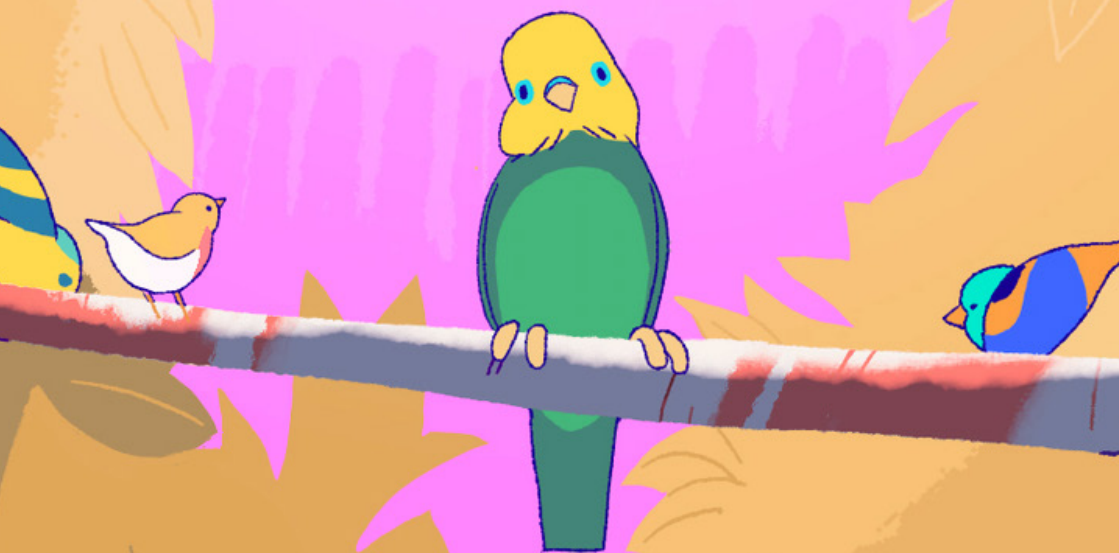
Formation

Des formations seront proposées par la DSDEN et la DDEC de Vendée en partenariat avec Le Concorde. Présentant des outils pédagogiques et menées par des professionnels de l'éducation à l'image et les coordinatrices du dispositif, elles vous permettent de préparer votre travail en classe autour des films de la programmation.

Le contenu et les dates seront annoncées à la rentrée de septembre 2025

Découvrez-en plus sur les films et en famille sur la
plateforme Nanouk :

<https://nanouk-ec.com/en-famille/>



www.cinema-concorde.com/ecole-et-cinema/